

COMUNE DI SAN LAZZARO DI SAVENA

PUA - Piani Urbanistici Attuativi

PUA
Piani
Urbanistici
Attuativi

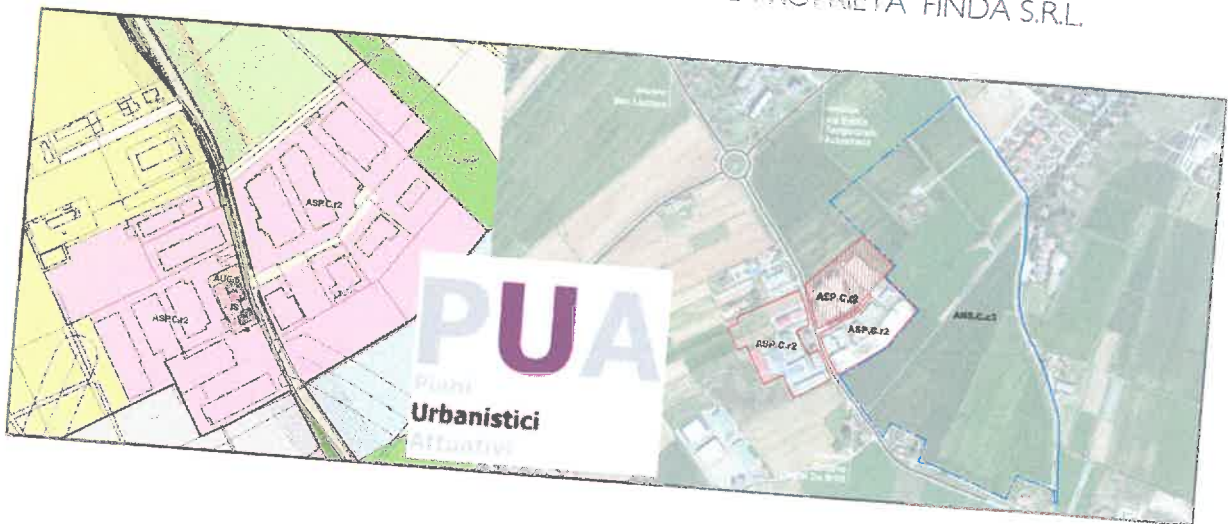
Comune S. Lazzaro

- 4 FEB. 2015

ARRIVO

INTERVENTO DI RIQUALIFICAZIONE AMBIENTALE
Ambito ASP.C.r2 - VIA PALAZZETTI

PROPRIETA' PICASSO S.R.L.
E PROPRIETA' FINDA S.R.L.



La Proprietà Committente

PICASSO S.R.L.

La Proprietà Committente

FINDA S.r.l

Via Rubbiani, 6/2
40124 BOLOGNA
P.I./C.F. 02499290373

Il Progettista e D.L.

Arch. SEBASTIANO SARTI
Via Idice 9 - 40068 San Lazzaro di Savena
Codice Fiscale SRT SST 67L23 A757K
Tel. 051/6258307
E-mail: s.sarti@cfarchitettura.com
PEC: sebastiano.sarti@archiworldpec.eu



Il Progettista e D.L.

Dott.Ing. ALFREDO TUGNOLI
Via Clavature 18/2 - 40124 Bologna
Codice Fiscale TGN LRD 41L01 A944G
Tel. e Telefax 051/233459
E-mail: alfredo.tugnoli@tin.it
PEC: alfredo.tugnoli@ingpec.eu



Oggetto Tavola

PUA - Piani Urbanistici Attuativi
FINDA - VIA PALAZZETTI

Elaborato N.

INQ 11C

PIANO DI MANUTENZIONE
OPERE STRADALI E VERDE DI CESSIONE

Scala

Data

AGOSTO 2015

PIANO DI MANUTENZIONE OPERE STRADALI E VERDE DI CESSIONE.

Specifiche della manutenzione delle aree da cedere al Comune

Come manutenzione ordinaria si intendono tutti gli interventi finalizzati a conservare il bene in buono stato, pertanto sono inclusi in essa le operazioni necessarie per contenere il normale degrado d'uso, nonché a far fronte ad eventi accidentali che comportino la necessità di primi interventi.

Pertanto la manutenzione ordinaria prevede un monitoraggio costante con osservazione sistematica dell' area (inclusi arredi, attrezzature ed opere infrastrutturali), finalizzata a garantire il decoro della stessa e la sicurezza degli utenti. Tali rilievi hanno lo scopo di definire in termini qualitativi e quantitativi il fabbisogno manutentivo dell'area relativamente a tutti i componenti (prato, alberi, cespugli, siepi, percorsi di vario tipo, raccolta delle acque, fontane, giochi, panchine , cestini , arredi di vario tipo, illuminazione, recinzioni, cancellate, segnaletica ecc.) e conseguentemente di provvedere ad effettuare gli interventi di manutenzione necessari, richiedendo l'intervento dell'Amministrazione solo in caso di manutenzioni straordinarie.

Come manutenzione straordinaria si intendono gli interventi che portano ad un incremento del valore del bene.

Rientrano negli interventi di manutenzione straordinaria la sostituzione di piante disseccate per motivi non imputabili a difetti di manutenzione ordinaria, potature straordinarie su esemplari maestosi.

PIANO DI MANUTENZIONE AREE VERDI

INTERVENTO	CARATTERISTICHE
Sfalcio dei tappeti erbosi con raccolta	8 sfalci l'anno con raccolta erba, con altezza di taglio di 5-7 cm, anche di scarpate e rifiniture con decespugliatore
Verifica e manutenzione impianto di irrigazione	programmazione stagionale, verifica puntuale del funzionamento per ogni albero o arbusto. Eventuali ripristini e/o riparazioni
Irrigazione manuale	in assenza di impianto di irrigazione automatico, 2 irrigazioni settimanali per il periodo primaverile - estivo, con 200 l di acqua per ogni albero e 40 l per ogni arbusto
Ricarico di corteccia di conifere o altro materiale pacciamante in corrispondenza di alberi e arbusti	Riporto del materiale pacciamante fino a raggiungere uno spessore di almeno 8-10 cm
Scerbature	4 interventi all'anno
Potatura dei cespugli	secondo le necessità
Potatura delle siepi	secondo le necessità
Rialzo chioma alberature previo parere del Servizio Verde Pubblico	da effettuarsi esclusivamente previo parere del Servizio Verde Pubblico e comunque nei limiti consentiti dai regolamenti in vigore
Potatura del secco e di contenimento chioma alberi	da effettuarsi esclusivamente previo parere del Servizio Verde Pubblico e comunque nei limiti consentiti dai regolamenti in vigore
Interventi fitosanitari	secondo le necessità ed utilizzando i principi di lotta biologica